

# 八堡圳

彰化農田水利會 林達雄

## 壹、歷史沿革

八堡圳分爲第一圳及第二圳兩個灌溉系統，原來爲各自引進濁水溪水源，嗣經合併爲同一系統。第一圳原稱「八堡圳」及謂「濁水圳」，另名叫「施厝圳」，於康熙四十八年（公元一七〇九年），由鳳山拔貢后陞兵馬指揮施長齡（又名世榜）先生籌鉅資開鑿，費時十載，至康熙五十八年（公元一七一九年）始告竣工。位於現在彰化縣二水鄉鼻子頭（倡和村）附近，導引濁水溪流，灌溉二水、永靖、田中、田尾局部（東螺東堡），社頭、田中、員林的局部（武東堡），埔心、溪湖及田尾鄉的局部（武西堡），花壇、秀水鄉的局部（燕霧上堡），大村鄉及員林鎮的局部（燕霧下堡），鹿港、福興、埔鹽鄉鎮（馬芝堡），彰化市大埔、荊桐腳（線東堡），溪湖鎮的局部（二林上堡）等八個「堡」範圍農田（按「堡」爲當時行政區域名稱，略同現在的鄉鎮，故稱之「八堡圳」。

第二圳原稱「十五庄圳」，在八堡圳下游攔水引取濁水溪流，於康熙六十年（公元一七二一年）由埔心鄉人黃仕卿（武西堡大埔心庄）倡首開設，歷經幾多變遷，由民衆出資搶修重建，並推舉代表人輪流管理（吳群山、魏尙瑩、魏精仁），至民國前五年合併於八堡圳，由日據「公共埤圳聯合會」管理，則稱爲八堡第二圳。民國二十一年修建八堡一、二圳共同進水口並設第一、二圳分水門。

民國四十七年起，八堡圳，自香山圳取水口以下游，八堡二圳自三安橋以下游，逐年辦理內面工改善工程，至民國五十五年完成內面工渠道計二十八公里，並於民國五十三年十一月施設萬年沉砂池一座。

## 貳、八堡圳水源及導水方法

濁水溪之灌溉系統，以八堡圳取入水量最多，年引水量約在四億五千萬公噸，由於自然環境每年春季（一—五月）雨量稀少，河流乾涸，在不足分配水量情形下，往往須要依照民國廿六年訂定分水比率，由省水利局派員組隊駐地從事分水工作。至夏

季豐水期，常因設在河床之臨時攔水壩，被洪水沖毀爲害，修復不易且費時，其導水方法原係採用二百多年前「林先生」傳授之導水工法（所謂留傳之「水利圖考」）爲藍本再經逐加修正改善之方法，用藤、鉛絲紮木或竹，編製方錐型與圓錐型之壩籠，形狀如倒筍（俗稱「角筍」或「圓筍」）上廣下狹，壩籠高度一·二至三·三公尺不等，裝置壩籠於河中，一個接一個連結成圍，攔堵水流導入圳內，壩籠之裝置，必須由熟諳水性且熟練之專業工人下水，俟壩籠裝妥後，再以石塊填實。此種方法雖係原始但合乎科學，且全省各地方仍採取此法，用於攔水灌溉，蓋以「林先生」之功績，不僅在八堡圳，可謂恩惠全省亦非過言，惟值此農業經營已進入機械化之現在因熟練工人難找，且機械化耕作，插秧錯開日數大爲縮短，故十年來爲提高工作效率已改採用重機械挖土機施工。水利局自八十年起在集集大橋上游建設集集共同引水攔水壩供應南北兩岸雲林、彰化兩水利會灌溉用水，該工程預定八十九年完工。

### 參、八堡圳渠道設施與灌溉系統

八堡圳雖開設歷史悠久，原有渠道設施，多屬土渠，且迂迴曲折，斷面廣狹不齊，坡度緩急不一，爲期減少輸水損耗量而增加輸水速度，歷年來對於幹線加以改善與辦混凝土內面工，至全部完成，已獲增加灌溉效益頗巨。

八堡圳灌溉系統分由五條幹線，十二條支線，十三條分線及小給水路一一六條，線長度五六六公里，另有迴歸水利用之埔鹽埤、柳子溝及福鹿制水門、同安、台灣溝、大有抽水機等灌溉系統。

### 肆、八堡圳灌溉用水管理

每期稻作開始一個月以前，由各工作站擬定站屬各灌區之灌溉計劃，然後再依各灌溉系統由水路工作站訂定灌溉計畫，作爲配水執行之準繩。灌溉方式採用大區輪灌制，集中有限水量運用，以便適應實際。濁水溪發源於合歡山南麓，其水流含有多量「粘板岩」，故溪水呈黑灰色（據聞此一特色，在世界上極爲稀少），歷久引用灌溉，土地自然成爲土壤肥沃的耕地，爲本省優良農業區，農業生產以水稻爲主。

### 伍、林先生廟

(一) 清朝初年，台灣中部地方是由高平埔山胞所聚居，到處未經開發之草原卻是山胞狩獵之好地方，當時鳳山拔貢后陞兵馬指揮施長齡，巡視彰化平原時，眼看此一片未曾開拓之草原，未能地盡其利而深感可惜，於是籌措鉅資，規劃水利，在二水鄉鼻子頭附近設圳頭，開鑿渠道，導引濁水溪水灌田，雖費了鉅資及十年功夫，完成埤圳，但屢次導引溪水均無法將溪水引進入圳。

(二) 大眾正在徬徨失望之際，遇到一位老先生教授圖說，依照老先生所教之方法施工，並改築圳道及延伸自南投縣名間鄉引水，果然引水成功，為感謝老先生特贈千金酬謝而不接受，又請教老先生之姓名時，老先生只說：「叫我林先生好了」，言畢就不知去向。

(三) 林先生所傳授之秘法（土工法）是用籐紮木或竹，編製方錐型與圓錐型之壩籠，上廣下狹，以大小石塊填入籠內攔導溪水，本省埤圳堰堤至今大部份仍沿用林先生所傳授方法攔水，因此林先生不但是由施長齡開鑿之八堡圳導輸水之功臣也是光耀於台灣水利史上之一位偉人。

(四) 八堡圳是台灣最古老埤圳之一，有二百餘年之歷史，雖時過境遷，惟緬懷先人創設盛業及其遺澤，不禁令人起敬，後人為飲水思源感念林先生，特在彰化縣二水鄉鼻子頭八堡圳頭附近，興建林先生廟，並配祠開圳有功之施長齡與黃仕卿二位先生，每年舉行隆重之祭祀，以哀念其崇功偉蹟，由於廟宇興建年久，在民國六十五年六月由彰化農田水利會籌款按照原來式樣，重新修建並種植花木，美化環境，供人瞻仰，以彰先德，而啟後人。

## 陸、八堡圳之碑

民國八年當時日據臺中廳長加福豐次欽三公之偉功，修築廟宇為傳其鴻業于不朽，乞請臺灣總督揮毫建立石碑，以資紀念。茲錄其碑文如左：

八堡圳取源於南投廳沙連下堡濁水庄至鼻子頭入閘門漸下為二大幹流，古為第一圳即元八堡圳也，左為第二圳即元十五庄圳也，元八堡圳康熙四十八年兵馬指揮施世榜得允投資募工鑿山疏水罔效，有一老叟，衣冠古樸，袖圖來見曰公興水利甚善，吾當為公成之因授圖說。世榜乃從之，按地勢測低昂，疊筭築堤於是乎功全竣，圳水源源而至八堡農田皆潤，時康熙五十八年也，世榜德之酬以千金弗受，因叩其名曰，但呼林先生可矣，先生名大喜，明遺也，終不知其所，老後建祠堂於圳頭，歲時祭之爾乃物換星移間有慶渠膏潤不治官屢加戒飭於施家不果改隸後臺中縣亦督勵改修之事，明治三十年舉辜顯榮為圳長，蕭貞吉、施性溫襲

之復於辜顯榮同四十二年歸于彰化廳長之管理，元十五庄圳，康熙六十年係于黃仕卿首倡之開設後經屢次之變遷，同治吳郡山等四十四名之各業戶鳩資改修輪流交替管其事，後魏尙瑩管之，明治三十五年爲公共埤圳，魏精仁次之。明治四十年逐合於八堡圳，廳長小松吉久銳意舉圳務，同四十二年臺中廳長枝德二繼前緒改築圳頭閘門及分水門，陡門埤、埔鹽埤三村三平亦改築慶豐埤，至此蜿蜒百里注入于海灌溉八堡百街庄二萬餘甲，每戶稼豐，人烟日加，產業月興，和風扇而甘沐者，豈非前人之偉績也耶余蒞任恐其之湮沒茲改築林先生祠堂使民所向敘本圳沿革之梗概勒功傳之不朽云。

大正八年十月

臺中廳長從五位勳四等 加 福 豐 次

## 柒、水利圖考

濁水溪發源于水沙連生蕃地界人跡罕到之處，傳聞其源甚清南出刺嘴（社名以番女皆刺嘴吻）以下乃濁水遇沙連合貓丹蠻蠻（二社名）三濁流西遇牛桐觸山，匯而爲溪，水盡游泥，統名濁水溪近山則生蕃游獵所及縱橫二三十里杳無人煙，及傍溪濬圳水田（圳）行郡志載，康熙五十八年施長齡（戶名）築乾隆三十年署觀察蔣金竹太史勤碑溪岸，舊云施圳，又名八堡圳，以彰屬十三堡半此堡已溉八堡也，先是墾田乏水高祖司城公（謹按公諱世榜字文標號澹亭，鳳邑拔貢廳任教諭成授指揮）出資募工鑿山疏水罔效，有一叟衣冠古樸，袖圖來見曰，聞公欲興水利功德孰大吾當爲公成之，因授以圖說，高祖如其法，遂通濁水於田，流行八十里，自山而達于海，由是歷年生穀，兼資內地民食，貢賦以供。

國家設官整旅，食儲糧運之用利莫溥焉，方水圳之成也，高祖酬以千金，叟弗受，即其名字，乃曰，但呼林先生可矣，亡何去，而不知何許人，當時觀其日游谿壑娛詩酒以爲近於仙云，今圳蔡祀之，偕高祖歲時袷察焉，彰邑志八隱逸錄其七律一篇曰「第一峰頭第一家」云云，吉光片羽斯足珍矣，導水之法，用藤紮木聯絡成圍，上廣而下狹，形如倒轉魚罩，匠人呼爲碩虛其中，以實大小石塊，高下不等，自數尺至十數尺以上，視其水之淺深而環立之，則水自入圳，源源而來，遇旱溪淺，更用草蓆茅茨以圍密，殆倣古堤防遺意也，雖然堤防係平原實地，縱築塘建閘，旱澇因時澇，洩可以永逸，堅硯在中流，沙浮水之懷裹不則，即沙之起伏無常，非順勢以列俱，曷由圳而蹂源，最忌西南暴雨打冲圳道，夏秋之間尤慮，嘗見城市經旬炎曦而內山變爲風雨狂作陷屋拔木，洪水氾濫樹浮于港瀕海拾樵奔競，始知山有沉炎之患，則堅硯決被崩沒其沙石亂滾塞圳或數有丈，未流盡歸于彰嘉互界之虎尾谿配有官產木土名鼻子頭山付匠巡守因生財不給，年來多購喬柯以待用，天稍晴霽須善泗者疾趨至溪迅駕竹筏星

刻下硯又宜鳩令雇工，開剝沙石亟濬圳用，庶支流不致或斷，否則良田萬甲一二日涸可待矣，間有旋雨沙隨積而硯疊崩，中間費金耗工曷可勝數，斯則上關天意不居人力何也茅屋塗泥曷濕亦易乾遲一百則十日之浸潤難周，一經壤燥地裂，求水益切需培多多而耕田之爭水亦從此啓焉，此承埋圳者惟有戒謹于任力也夫衆擎易舉，八堡同源，求千倉而需少費費饑食德服疇尤宜所共知者先生往矣，遺澤及人祖德留貽愛之有歎凶繪是圖並書以備考云。

辛丑嘉平石房

施 銓

## 捌、附圖

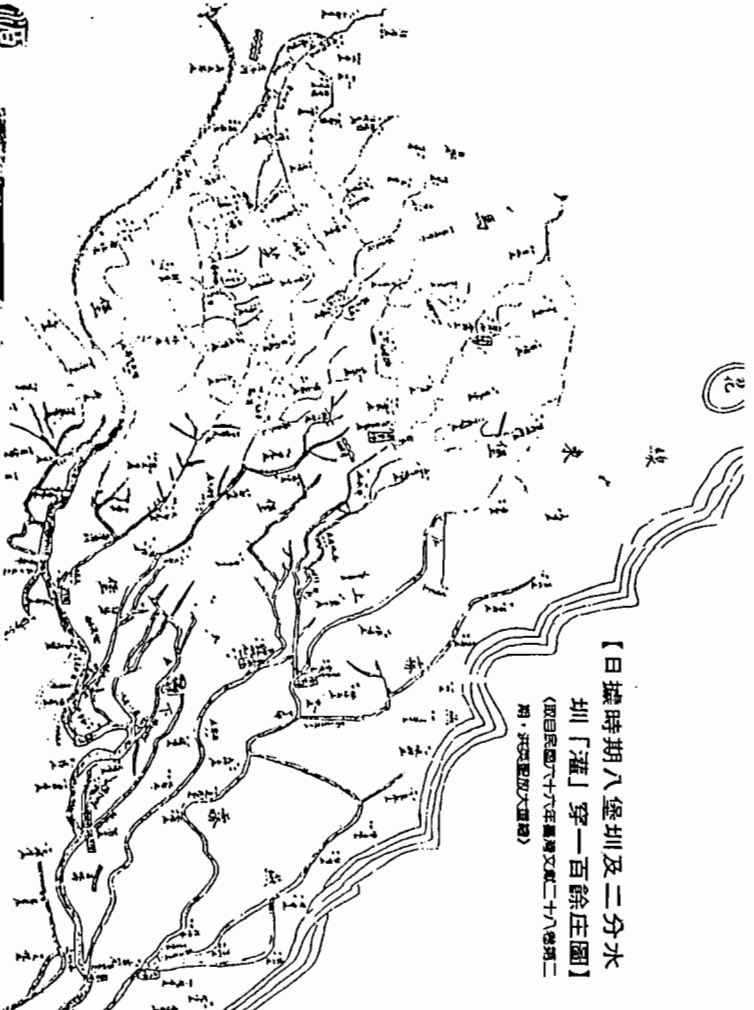
- (一)圖 八堡圳清朝暨日據時代略圖
- (二)圖 攔水工程施工
- (三)圖 圓筍與倒筍(角筍)
- (四)圖 光復前八堡第一、二圳分水門及林先生廟全景

# 清代灌溉面積全台第一的「水」網

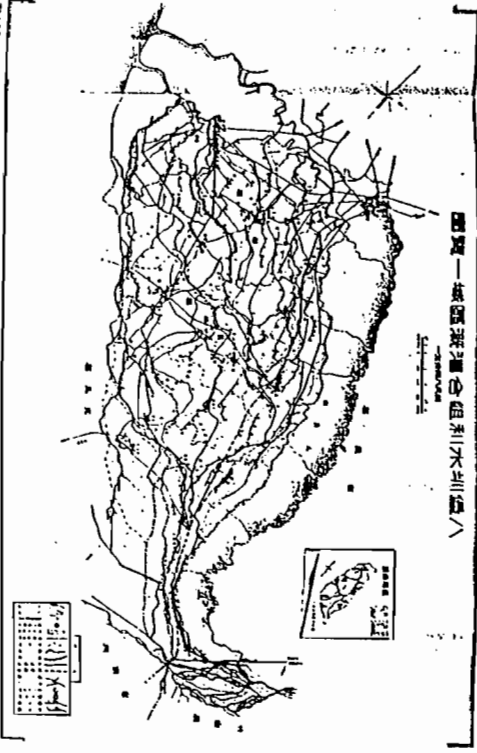
彰化八堡圳  
水利與  
史實與  
69



● 灌溉共同引水與濁水溪水源開發計劃區域圖。(根據水利廳/農林)



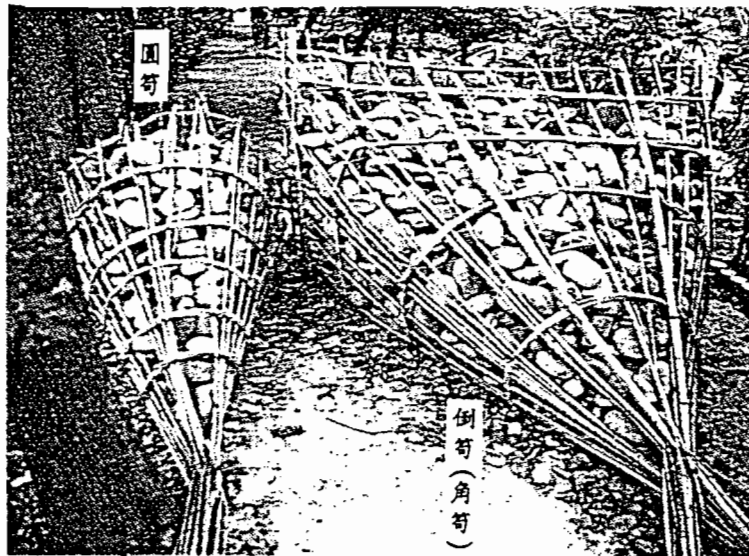
【日據時期八堡圳及二分水圳「灌」穿一百餘庄圖】  
(取自民國七十六年臺灣文獻二十八卷第二期，洪文雄所撰)



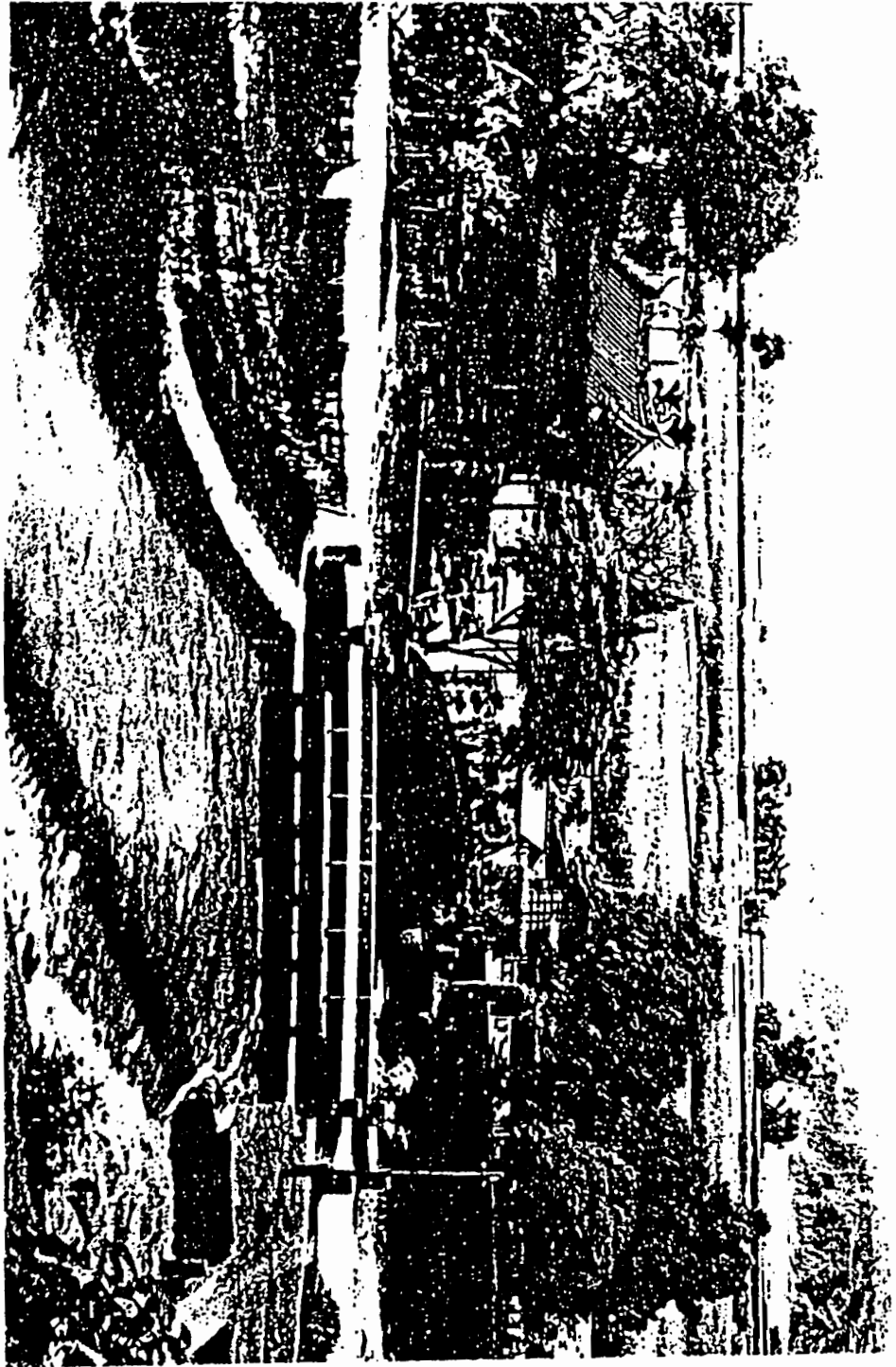
● 日據時期八堡圳水利組合灌溉網。(謝志彰/撰)



八堡圳進水口附近攔水填施工



圓筴和倒筴（角筴）相片



光復前八堡圳第一、二圳分水門（右），及林先生廟（左）全景。