

十股圳

雲林農田水利會 林福榮

壹、歷史沿革

打貓北堡所屬大湖、大崙、甘蔗崙、排子路、大林等地區之墾主，自康熙年代亦積極引用北港溪支流石龜溪之水，灌溉其轄區，因水源有限除渠道外，有數座大埤之補助。各埤圳之沿革如表所示。

康熙三十四年間（一六九五）打貓北堡初期移民開始在今嘉義縣大林鎮利用既有水塘灌溉。至乾隆五十一年（一七八六）有打貓北堡庄（後嘉義郡大林庄大湖）墾主蔡貓東，柴頭港堡大崙庄（後嘉義郡水上庄大崙）之葉省等於大林庄二角處引用北港溪水支流石龜溪變更渠道位置；日明治三十二年（一八九九）十股大埤大損，打貓北堡大簫林街（後嘉義郡大林庄大林）之薛均堂，同堡共蔗崙庄（後嘉義郡大林庄共蔗崙）之吳超群，同堡排水路庄（後嘉義郡大林庄排水路）之郭聯延等出面修復，於明治三十三年（一九〇〇）六月始通水。

另乾隆年間打貓北堡排水路庄後嘉義郡大林庄排水路）呂大候氏因鑿於十股大埤下游地區水量之不足，自費開鑿外埤一座。雍正年間復有打貓北堡溝背後嘉義郡大林庄溝背）江太陽以自費新設湖仔圳，至日據明治三十五年二月中旬因圳路失修，由打貓北堡大簫林街（後嘉義郡大林庄北勢）之江永順、江淋修、江乾琳等共同出資變更部分圳路。

道光二十三年一八四三）七月有打貓北堡下埤頭庄（後嘉義郡林庄下埤頭）郭朝氏以自費開鑿湖底埤，日據明治三十五年（一九〇二）二月復擴大其規模。

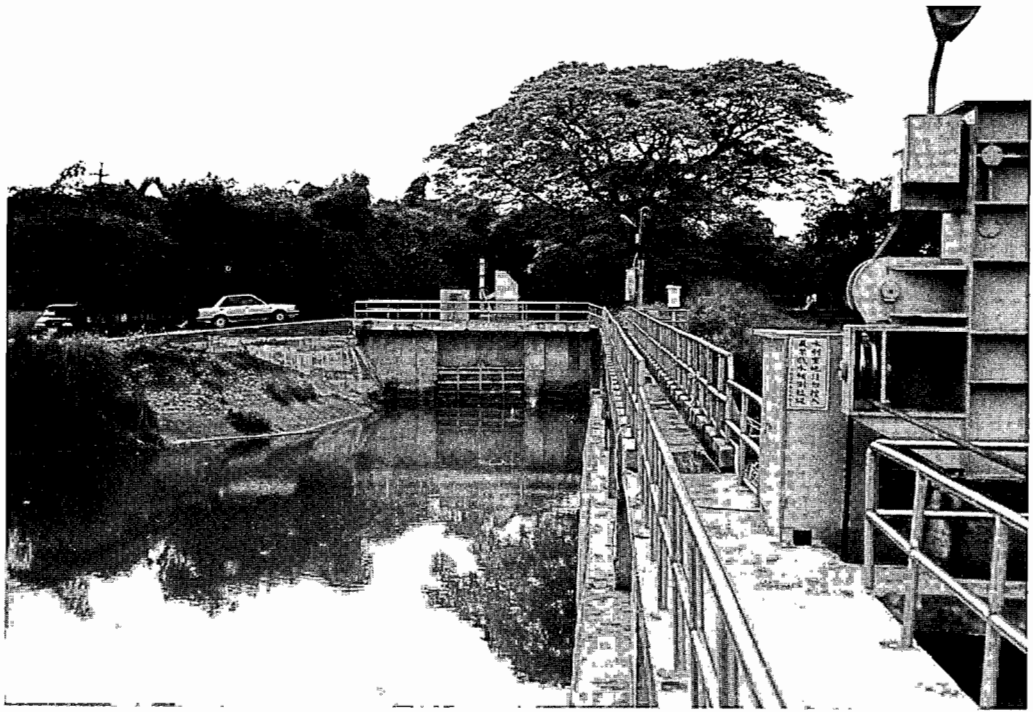
明治四〇年（一九〇七）十一月將上述十股大埤、外埤、湖子圳及湖底埤合併為十股圳，明治四十四年（一九一一）大暴雨，取水效率逐漸退化，乃於大正三年（一九一四）修改十股大埤取水口，大正十年（一九二一）十股大埤幹線復為大暴雨所毀，十一年始修復，灌溉面積依民國十二年調查時為一、一九四·三甲，茲將其情況略述於表中。

十股圳系統之歷史沿革表

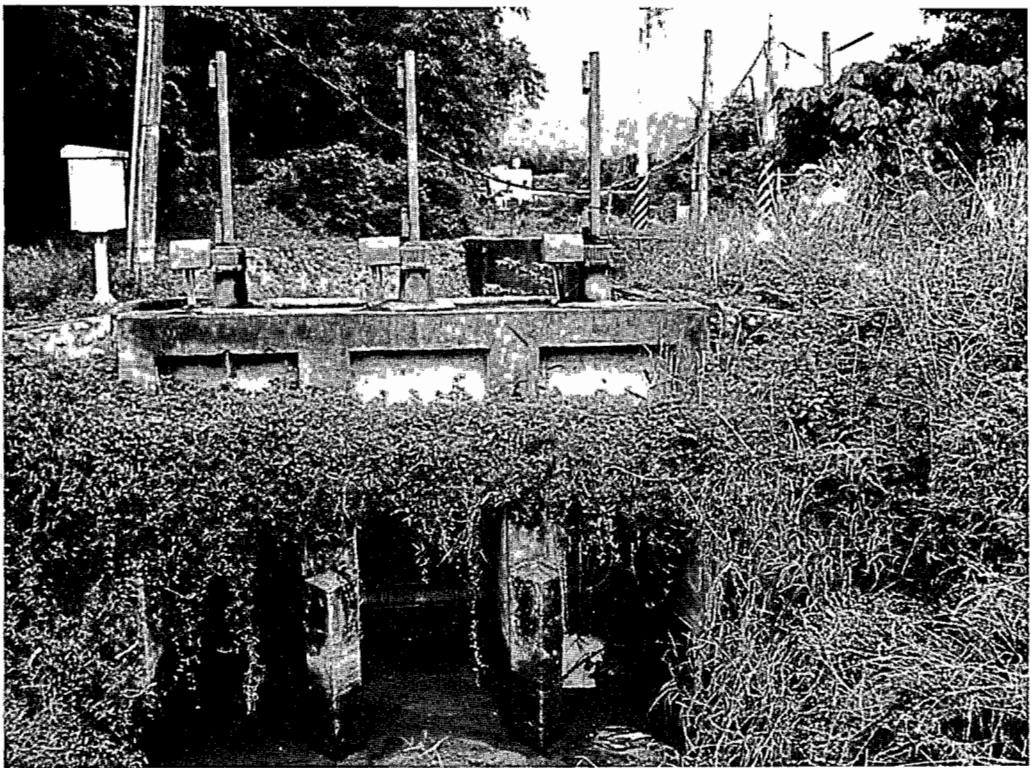
埤圳名稱	十 股 大 埤	外 埤	湖 子 圳	湖 底 埤
開創年代	康熙三四年 (1695) 初創。 乾隆五十一年 (1786) 擴大。 咸豐十年 (1860) 圳路改道。 日據明治三十三 (1900) 大修。	乾隆年間開鑿。	雍正年間日據 明治三十五年圳路修改。	北半道光二十三年 (1902) 二月。
開創者	初創時人名不詳。 擴大時由大林庄大湖蔡貓來和大崙葉省出資。 改道時出資者仍由大湖蔡貓來和大崙葉省出資。 修建者由大林庄大林薛均堂、大林庄甘蔗崙吳超群及大林庄排水路呂聯延等人。	大林庄水路呂大候。	由大林庄溝江太陽創設。 修築者由大林庄江文蔚、大林庄北勢江永順、江淋修、及江乾淋。	大林庄下埤頭郭朝獨資辦理。

十股圳分佈概況表

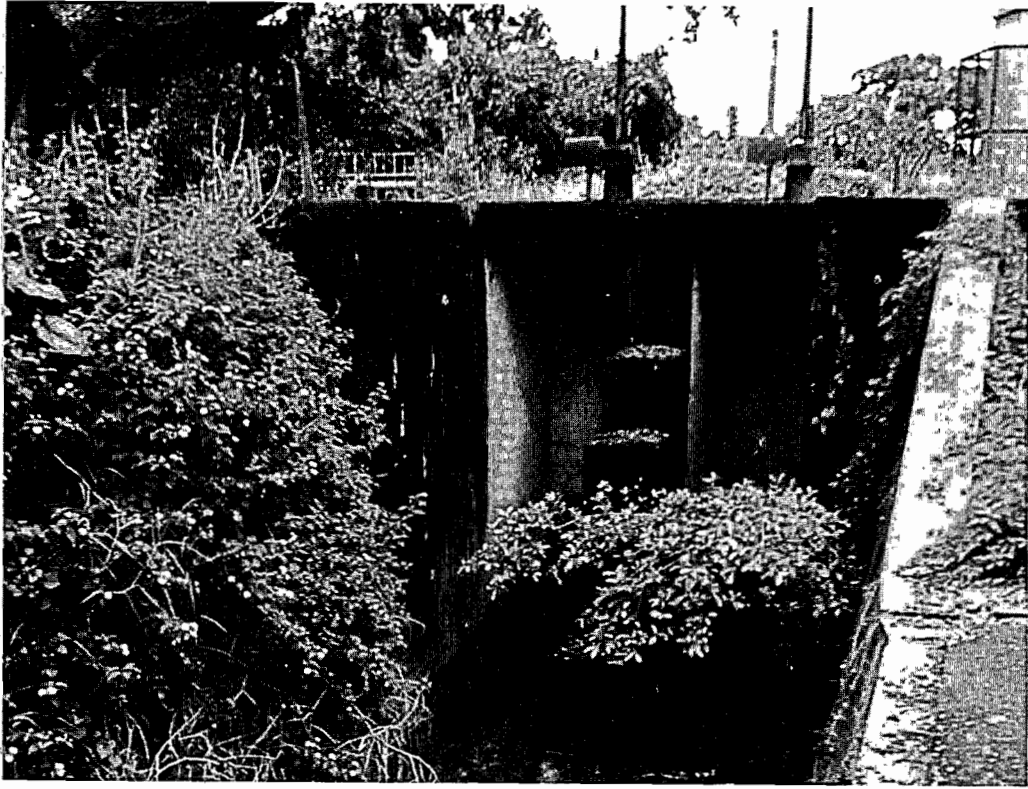
埤圳名稱	十股幹線	四股支線	五分支線	頂三股支線	湖底埤分線	下三股支線	湖子埤列線	湖子支線	外埤支線
分佈概況	全長九·八七公里，在嘉義郡大林庄三角之東方，自奇里岸溪引水，經同庄北勢及橋子頭與大湖、遠界庄天股汴，分出四條支線，至太湖部落之南方，再分為頂三股及下山股兩條支線。	全長不及五百公尺。	自大林庄大湖部落南方鹿堀埤起至大湖西北端，全長約一公里許。	自大湖南方鹿堀至大林庄蔗崙汴。	成為湖底埤分線，至大林庄下埤頭為止。支線長約五百公尺，分線全長約九百公尺。	長二·三公里，分為甲二坡分線及后壁分線兩線，全長各一·六及一·三公里。	於嘉義郡大林庄林頭之東端，自奇里岸溪引水，經大林庄三角至北勢汴，南至橋子頭湖子止，全長約二公里，本列線又分為湖支線，經支線再為埤圳，湖子埔及橫圳分線。	全長約二·二公里	源於大林庄下埤之西端，水源為外埤。



十股圳進水口



十股圳第一制水門



十股圳第一排水門



將水排至華興溪（又稱倒孔山溪）