

大林圳

雲林農田水利會 林福榮

壹、歷史沿革

諸羅縣（即目前之嘉義縣）打貓東頂堡地區在清朝有梅仔坑圳、內林圳、林子前埤、水碓埤、中林圳及新埤等系統，日據後於明治四十年（一九〇七）十一月廿一日合併為大林圳；其沿革詳列於表。

雍正年間先有打貓東頂堡內林庄（後嘉義群大林庄內林）之江添滿、簡義和等墾主開創內林圳。取水口位於小梅庄小梅之北端，引北港線支流石龜溪與青里岸溪之溪水。其後又在雍正年間復有打貓東下堡中林庄（後嘉義郡大林庄中林）之墾主林周出面開創中林圳，於內林圳末端引用其尾水，於是奠定大林地區之灌溉基礎。

乾隆三年（一七三八）十一月一日打貓東頂堡大湖庄（後嘉義郡大林庄大湖）墾主詹翁以自費開創梅子坑圳。引北港溪上游支流石龜溪之青里岸溪溪水，圳頭位舊嘉義郡小梅庄之東端，灌溉小梅等地區。當時灌溉面積僅約三七、八甲。乾隆五年（一七四〇）間梅仔坑圳為大水所沖，有關地主出資補修，其係於乾隆年間復有打貓東下堡大莆林街（後嘉義郡大林庄大林）之墾主薛大有，在大林庄潭底開鑿新埤一處，擴大灌溉面積。

道光二年（一八二二）打貓東下堡林子前庄（後嘉義郡大林庄林子前）墾主賴載及其他關係人，於大林庄林前字林子頭處建林仔前埤，收集內林圳溢流水及湧水，灌溉林子頭及林子前等地區之稻田。

咸豐十一年（一八六一）打貓東下堡前庄（後嘉義郡大林庄林子前）墾主許田、許五、蔡獅及薛波等人出面新鑿水碓碑，瀦蓄林仔前圳及中林圳之溢流水，繼續灌溉大林庄水碓地區稻田，於是大林地區之灌溉系統已具雛形，灌溉面積在民國十二年已達一、〇九八·二甲，為大林圳灌溉系統之概述如表所示。

大林圳之歷史沿革表

埤圳名稱	內林圳	中林圳	梅子坑圳	新埤	林子前埤	水碓埤
開創年代	雍正年間	雍正年間	乾隆三年 (1738) 十一月新設。 乾隆五年 (1740) 大修。	乾隆年間	道光二年 (1822)	咸豐十一年
開創者	由大林庄內林江添滿、簡義和及地主，日據明治三十一年 (1898) 大林庄溝背江淋允及大林庄內林簡友烈等出資修復。	大林庄、中林、林周新設。	由大林庄大湖詹出資，大修並恢復之。	由大林庄大林薛大有新設。	大林庄林子前賴載及其他關係人。	由大林庄林子前許田、許五、蔡獅、薛波等七人。

大林圳分佈概況

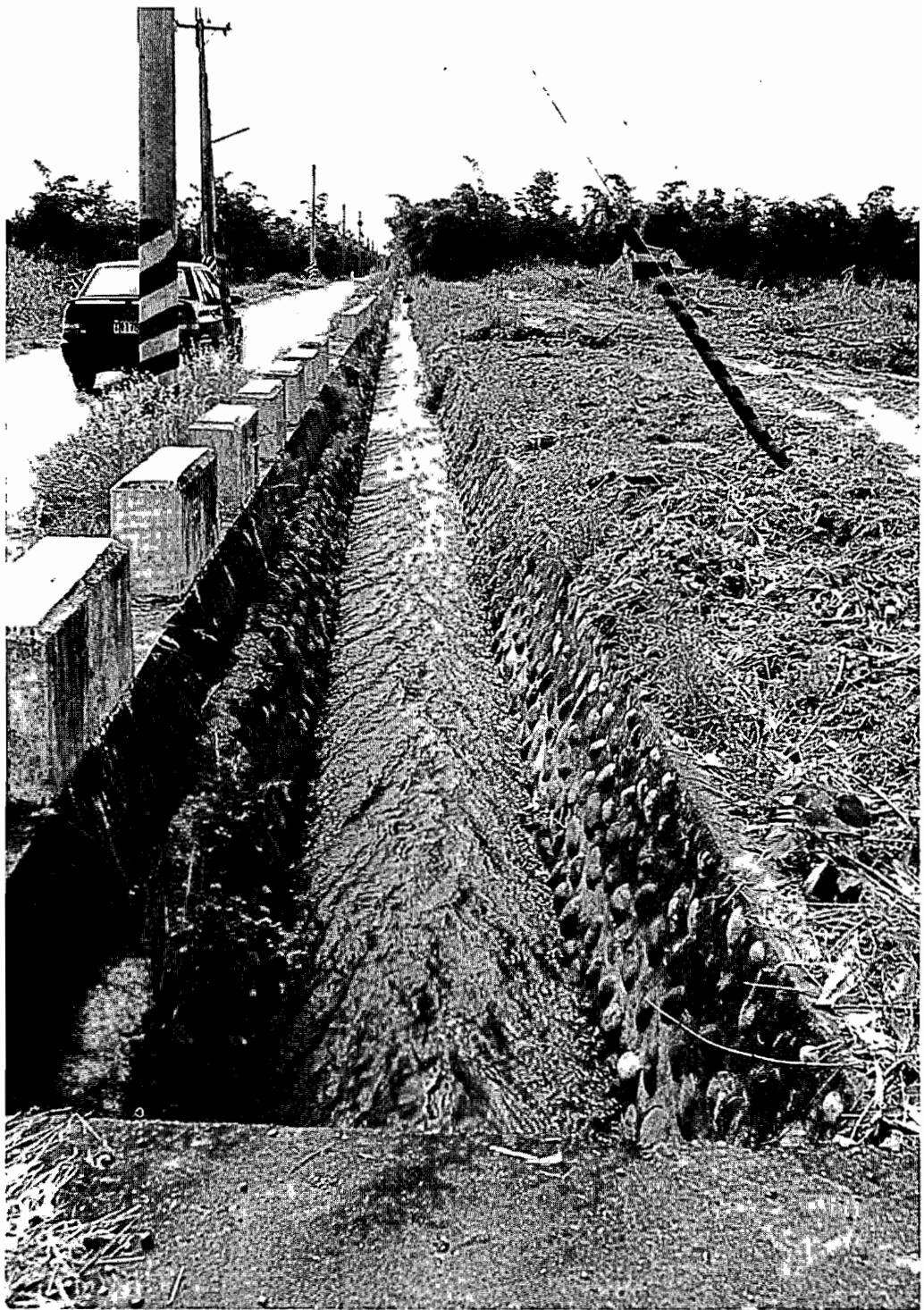
埤圳名稱	幹渠	大林圳			中林圳	林子前別線	新埤別線	梅子坑別線
	支線	內林幹線	大溝支線	崎溝支線	中林支線			
分佈概況		長六·八公里，自嘉義郡小海庄小海之北端，引奇里岸溪之水（北港溪支流石龜溪上游）經大林庄大埔美（舊名油車店）東方，並分出中林支線，到達大林庄大埔美、林頭、內林之境界，再分岐為大溝，崎溝二支線，大溝支線到達內林、溝背等地。	長三·八五公里，又分出竹腳分線一條，長四·八六公里，到達內林及溝背。	長六·三九公里，與大溝支線同時分岐，而到達林子前；又分為大路分線及岐溝分線二線。	支線長四·八八公里，在大林庄大埔美（舊名油車店）東方自幹渠分支，迂迴沙崙子北方，至中林，下游分為水碓分線與中林分線，中林分線經中林而達末端。	長五·八一公里，起自大林庄林子前字林子頭水汙至大林庄末端。	長約一公里，水源位於大林庄林子前與潭底之境界附近，通過大林庄過溝與潭底等地區。	長約一·一公里，取水口位於嘉義郡小海庄圳頭之東端，麻園寮取奇里岸溪（北港上游石龜溪之支流）之水，沿同庄圳頭與同庄小梅境界，至頭汙而到達小梅之末端。



大林圳水源華興溪（又稱倒孔山溪）



大林圳進水口（取水自倒孔山溪）



大 林 圳 幹 線